

Prologue



The provision of medical services in Korea is led by private medical institutions and is concentrated in cities rather than rural areas for the purpose of survival and profit. Compared to urban residents, it is relatively difficult for rural residents to use appropriate and timely medical services, and even if they do use them, the quantity and quality of medical services may not reach the level of urban residents. Urgent medical care not only worsens the disease but also raises concerns that medical services may not be provided when needed, which in itself can have a negative impact on an individual's mental and emotional health. To solve this problem, a medical welfare facility is established to provide practical and continuous medical and welfare services to residents in medically underserved areas. Through this, the goal is to improve access to medical and welfare services for residents in rural areas and promote their health and welfare.

Social issue

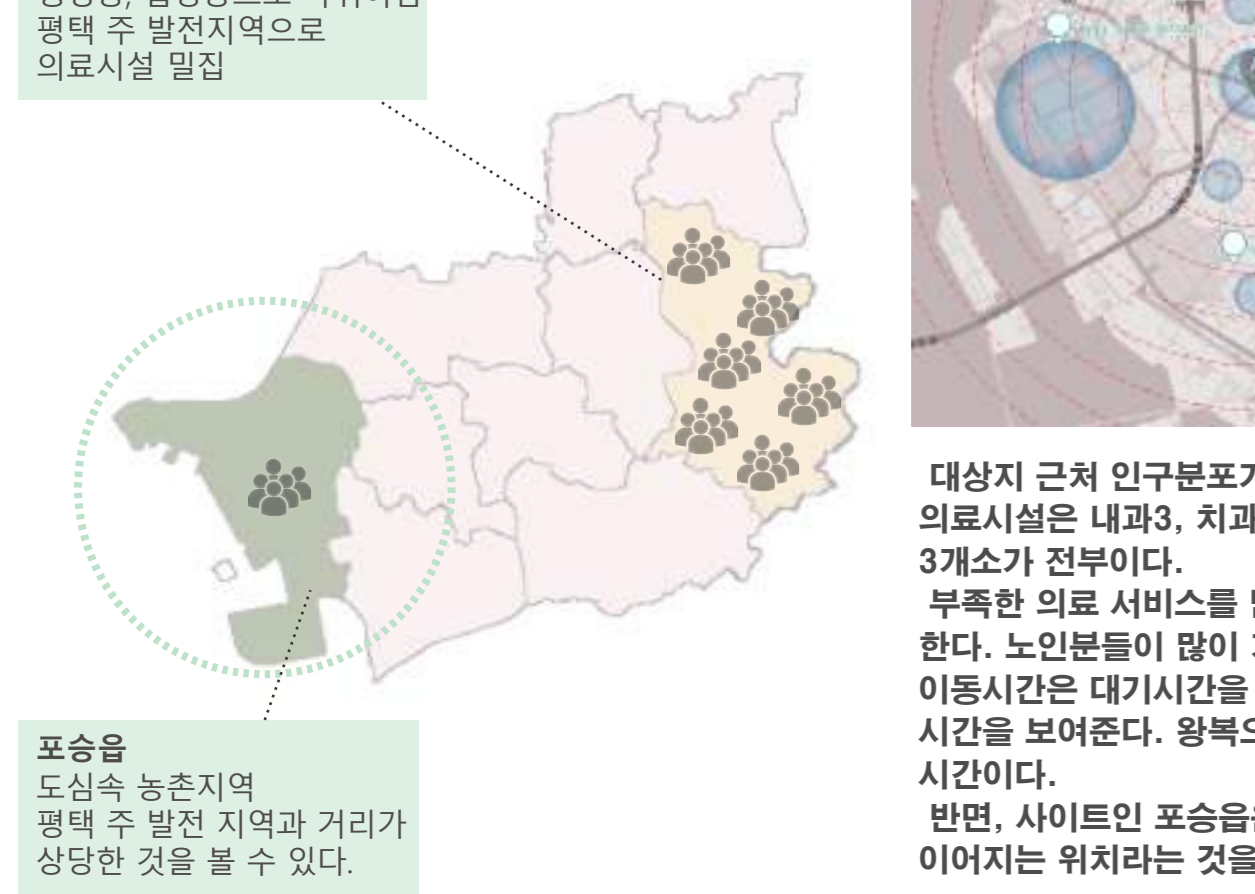
연도	2017	2018	2019	2020
구분	농촌	도시	농촌	도시
7	798.3	1,138.4	808.4	1,197.6
8	1,138.4	808.4	1,197.6	816.1
9	1,197.6	816.1	1,138.4	1,197.6
10	816.1	1,197.6	816.1	1,197.6
11	1,197.6	816.1	1,197.6	816.1
12	816.1	1,197.6	816.1	1,197.6
13	1,197.6	816.1	1,197.6	816.1
14	816.1	1,197.6	816.1	1,197.6
15	1,197.6	816.1	1,197.6	816.1
16	816.1	1,197.6	816.1	1,197.6
17	1,197.6	816.1	1,197.6	816.1
18	816.1	1,197.6	816.1	1,197.6
19	1,197.6	816.1	1,197.6	816.1
20	816.1	1,197.6	816.1	1,197.6

2020년 시점에서 농촌 지역의 보건 의료기관 수는 8,030개소로, 도시 보건 의료기관 수의 13%에 불과하였다. 농촌 지역 의료기관의 병상 수는 130,453개, 도시 의료기관의 병상 수의 29% 정도에 불과했다. 농촌 주민 병상 지역에 병상 부족으로 거주하여 진료 및 치료를 위해 환기시 의료기관으로 이동해야 하는 경우가 많다. 의료기관까지 이동시간이 도시민의 경우 평균 15분이지만, 농촌 주민의 경우 평균 23.9분이 걸린다.

농촌 지역 환자의 74%는 의료기관까지 자가용으로 이동하여 평균 19.4분을 소요하지만, 농촌 지역 환자의 99.5%가 대중교통을 이용하여 평균 33.3분을 소요한다. 먼 지역에 거주하거나, 이동할 수 없거나, 주로 상급병원을 이용하는 농촌 주민은 의료기관까지 더 많은 이동시간을 소요한다.

환자의 의료 및 복지 시스템은 이러한 문제를 해결하기 어려우며 농촌 지역의 거주자들에게는 서비스 제공과 접근성이 낮고 지속적인 의료 및 복지 서비스를 제공하기 위한 새로운 방안이 필요하다.

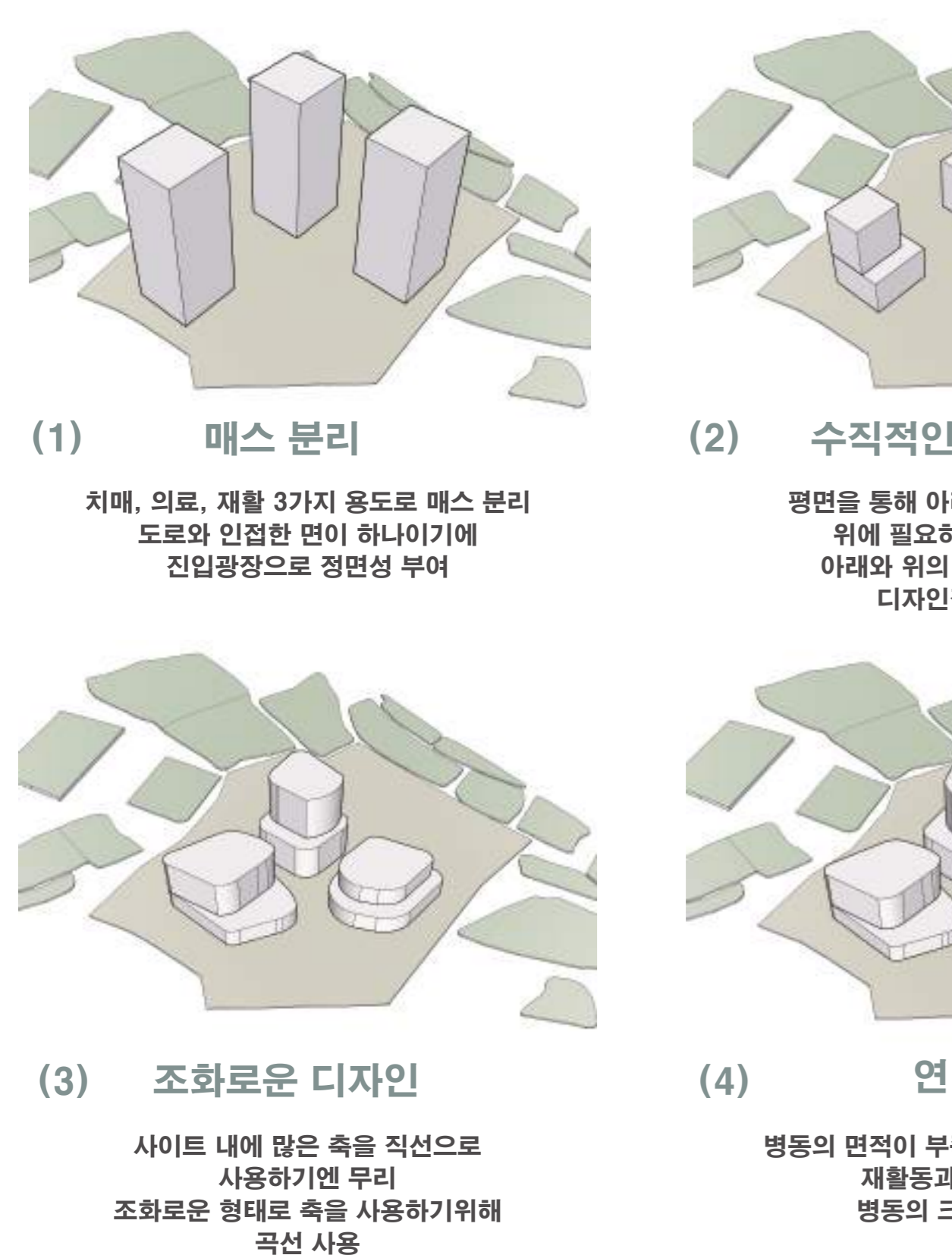
Site analysis



Concept



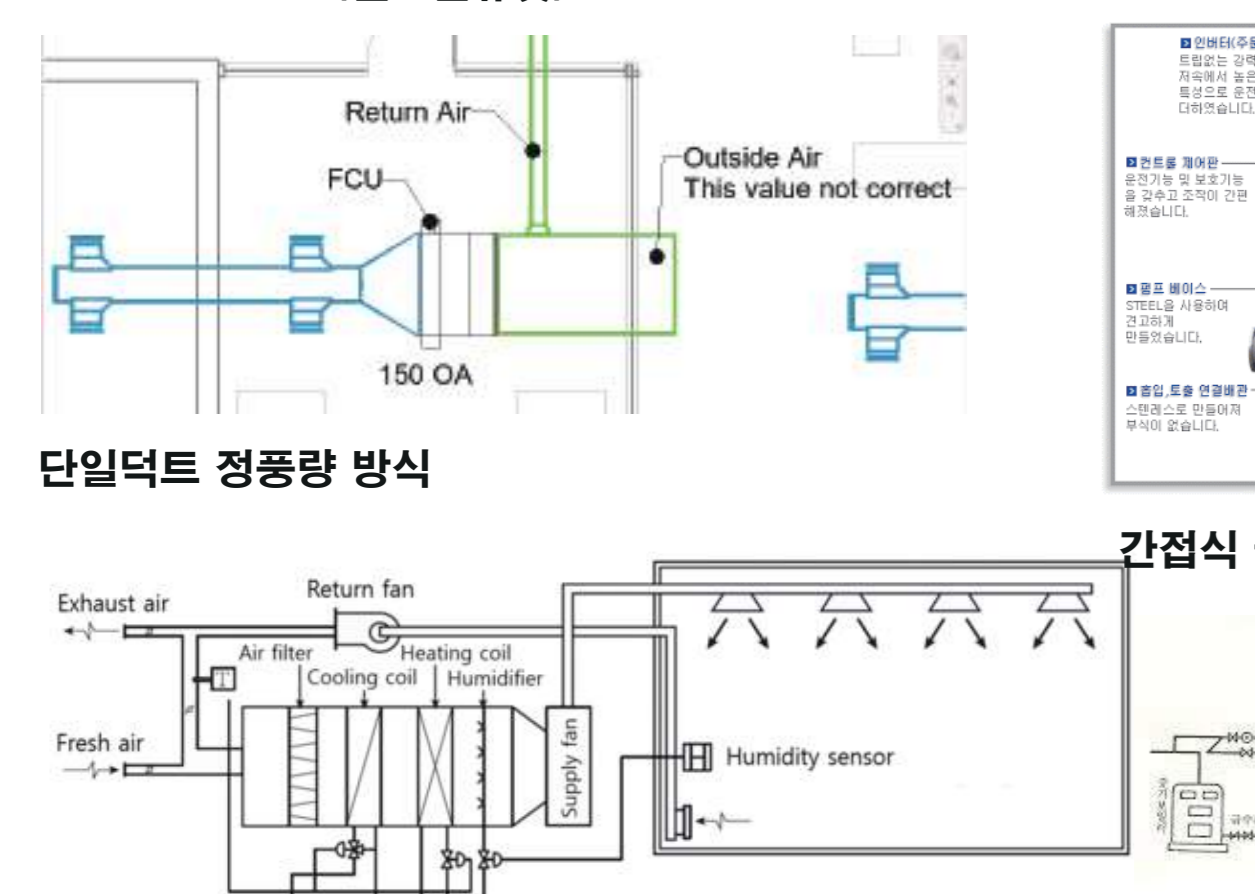
Mass process



Landscaping



Facility



Structure



Barrier free & Evacuation plan



Elevation plan



SYNOPSIS

구분	상기내역
대지위치	경기도 평택시 포승읍 석정리 산 249-5번지
대지면적	16,520㎡
지역/지구	계획관리지역/생활관리계획구역
면적	15,700㎡
건축면적	4,100.57㎡
구조	철근 콘크리트 구조, SRC
층수	지하층, 지상7층(총 8층)
최고높이	39m
건폐율	24.9%
용적률	90%
주요부분 마감	에코카라트, 숄더링, 하이믹스, 구조조
설비개요	무주지정장치, 에너지관리시스템
주차개요	정해진주차장 + 일반주차장
조경개요	옥상정원, 벽면녹화

OASIS

의료와 복지의 새로운 지평



Site plan (1:700)



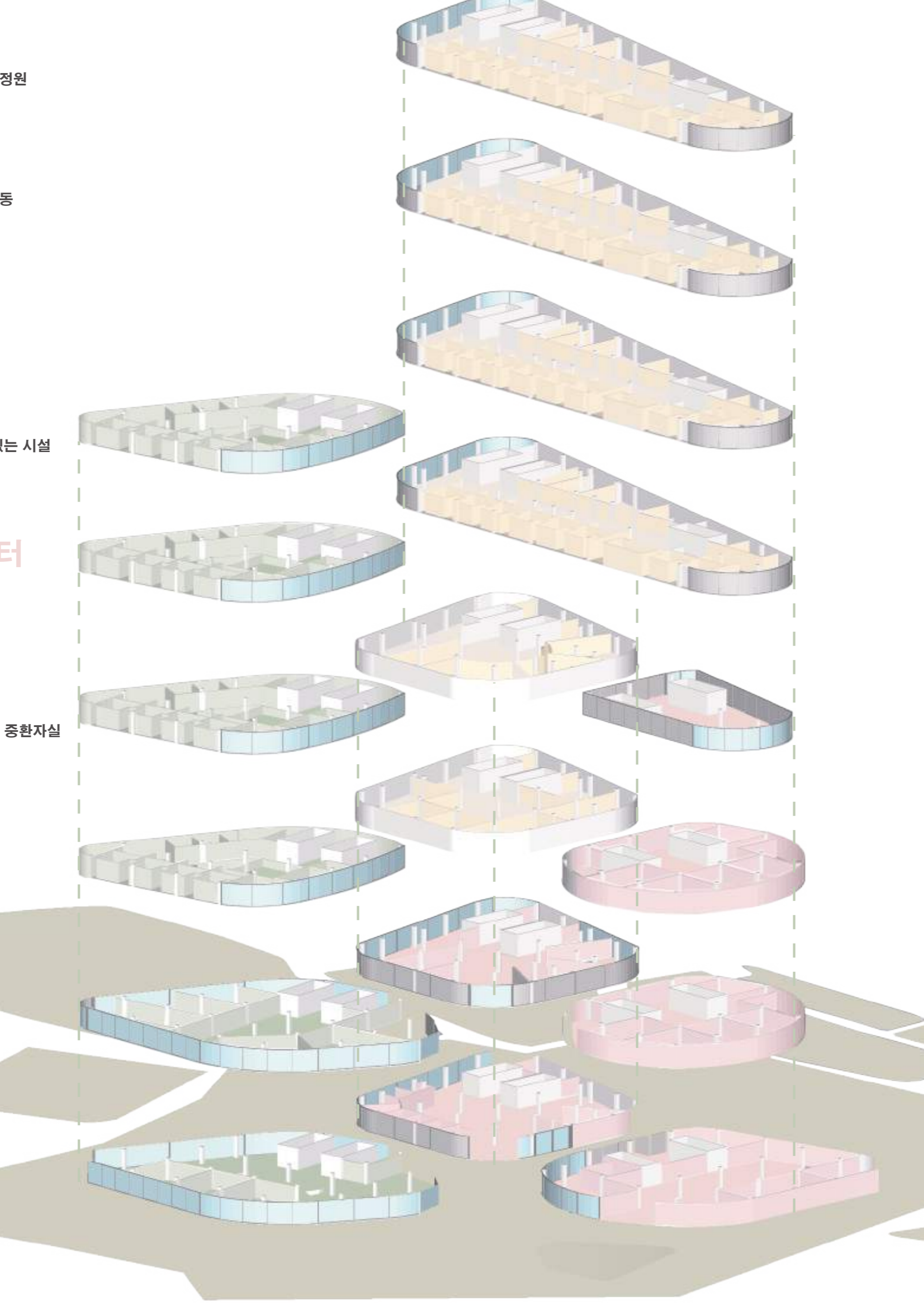
Plan



Isometric



Plan



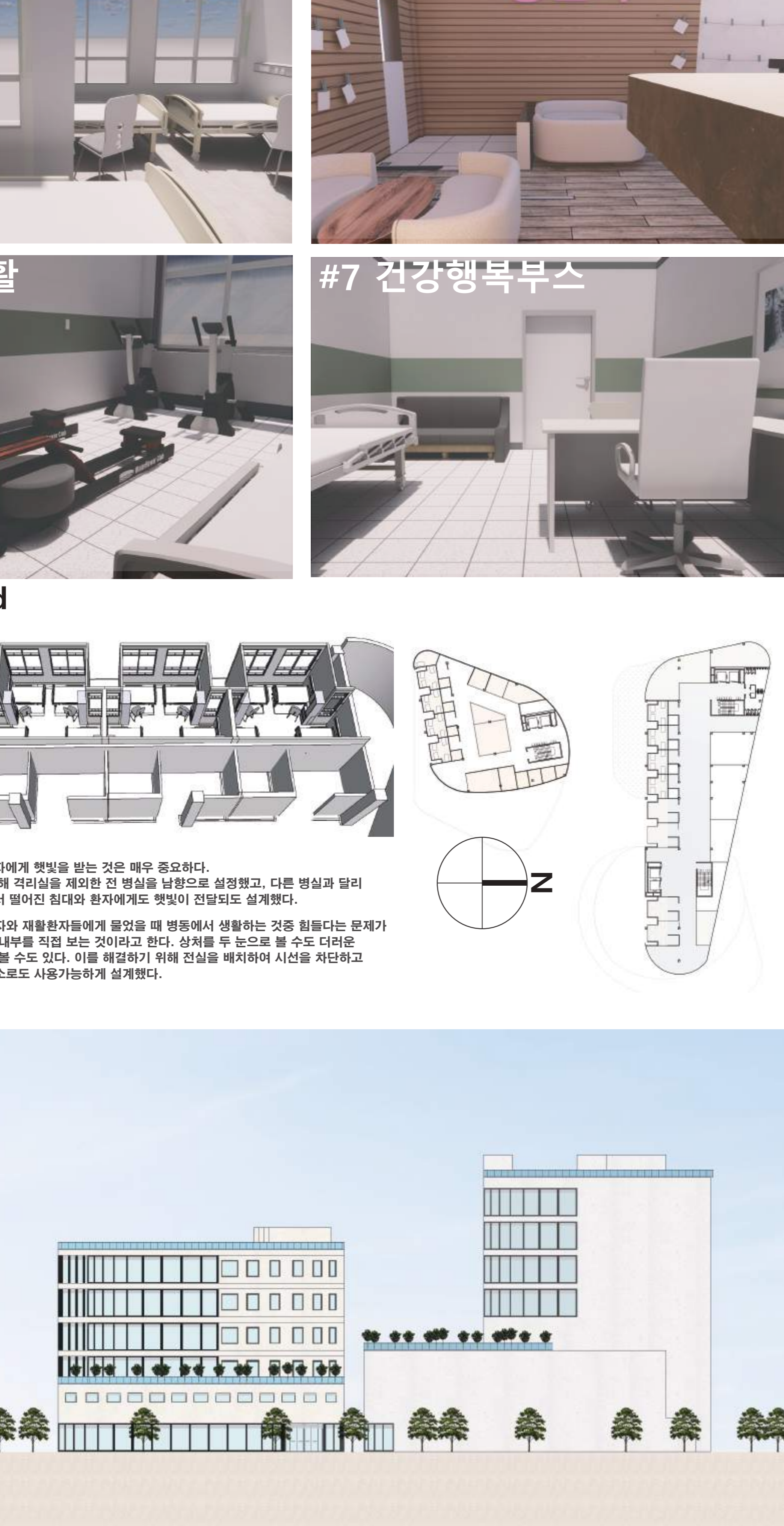
Facility



Hospital ward



Plan



Plan

